



VISIE SOCIAAL DOMEIN GEMEENTE NUNSPEET

Januari 2021



INHOUD

1.	Inleiding _____	03
	Leeswijzer _____	04
2.	Afbakening sociaal domein _____	04
3.	Visie sociaal domein gemeente Nunspeet _____	06
	3.1 Visie _____	06
	3.2 Kernwaarden _____	06
	3.3 Rol van de gemeente _____	09
4.	Van visie naar beleidsplan sociaal domein _____	10
	4.1 Van visie tot strategie _____	10
	Bijlagen _____	11
	Visie van de gemeentelijke organisatie _____	11
	De lokale context _____	12

1. INLEIDING

Na de decentralisaties van de Wet maatschappelijke ondersteuning (Wmo), de Jeugdwet en de Participatiewet (de 3 D's) in 2015 vanuit het Rijk en de provincie naar de gemeenten hebben de lokale overheden in toenemende mate verantwoordelijkheden gekregen in het sociaal domein. In de eerste periode lag de nadruk vooral op het uitvoeren van deze transitie (overgang) en de bijbehorende transformatie (verandering). Nu verandert de focus en is in een nieuwe fase de behoefte ontstaan aan meer integraliteit binnen het sociaal domein. Daarnaast vraagt de gemeenteraad om indicatoren op te stellen waarmee integrale sturing mogelijk wordt en er meer overzicht komt. Tenslotte maakt de huidige organisatieontwikkeling van de gemeentelijke organisatie dat ook binnen het sociaal domein keuzes gemaakt moeten worden en prioriteiten moeten worden gesteld. De visie sociaal domein vormt het uitgangspunt voor het beleidsplan sociaal domein en helpt om focus te bepalen en een goede en duidelijke samenwerkingspartner en opdrachtgever te zijn.

Het sociaal domein sinds de decentralisatie in Nunspeet

De gedachte achter de decentralisatie van 2015 is dat de gemeente dichter bij haar inwoners staat dan de landelijke overheid en daardoor beter in staat is om passende zorg en ondersteuning dichtbij te organiseren, met efficiënte samenwerking tussen de werkvelden. De decentralisatie bestond daarmee niet alleen uit de transitie (de overheveling) van de taken, maar moest ook zorgen voor transformatie (de omslag) van deze zorg en ondersteuning.

Doel hiervan is dat inwoners langer in hun eigen omgeving kunnen blijven wonen en onderdeel kunnen zijn van de zogenoemde participatiesamenleving. De nadruk ligt daarbij op wat mensen zelf kunnen en hoe hun omgeving, bij de behoefte aan ondersteuning, hierin een rol kan vervullen.

Vooraf de uitgangspunten rondom eigen kracht, eigen regie en zelfredzaamheid vormen het middelpunt van de transformatie gedachte. Met het benutten van deze mogelijkheden en ook de kracht die in de samenleving aanwezig is, is gestuurd op langer zelfstandig thuis wonen en het inclusief wonen in de wijk. Hoewel deze uitgangspunten nog steeds actueel zijn, komen er ook steeds signalen dat dit niet voor alle inwoners haalbaar is. Er is een grens aan wat mogelijk is om zelf, of met inzet van het eigen netwerk, te bereiken. Daarbij is niet voor iedereen het voeren van de eigen regie altijd haalbaar. Extra aandacht is nodig voor de grenzen van zelfregie en de mogelijkheden en onmogelijkheden van het eigen netwerk.



Dit visiedocument is als volgt opgebouwd. Hoofdstuk 1 omvat de aanleiding van de visie sociaal domein en de opbouw van het document. Hoofdstuk 2: *Afbakening sociaal domein* beschrijft een afbakening van wat er in dit document als het sociaal domein wordt gezien en schetst hoe het sociaal domein in relatie staat tot andere domeinen. Dit hoofdstuk gaat ook specifiek in op de komst van de omgevingswet en beschouwt in het kort de ontwikkeling van de decentralisatie van de Wmo, de Jeugdwet en de Participatiewet in 2015 tot nu. Hoofdstuk drie is de kern van dit document: de *Visie Sociaal domein*. Deze beschrijft de stip aan de horizon voor het sociaal domein aan de hand van drie kernwaarden: meedoen, ontwikkelen en ondersteunen en gaat in het kort in op de rol van de gemeente binnen de samenleving. Hoofdstuk 4: *Van visie tot strategie* zet het onderscheid tussen de visie, het beleidsplan en de jaarplannen uiteen.

Tot slot zijn er twee *bijlagen* toegevoegd. De eerste omvat de kenmerken en demografische cijfers van de gemeente Nunspeet. De tweede beschrijft de visie van de gemeentelijke organisatie, relevant voor de uitwerking van de visie in het beleidsplan. De bijlagen geven achtergrondinformatie over de context van de visie sociaal domein. Deze context is met name bepalend voor de vorming van het beleidsplan en wordt daar verder uitgewerkt.

2.

AFBAKENING SOCIAAL DOMEIN

Binnen deze visie bestaat 'het sociaal domein' uit de domeinen Wmo, Jeugdwet, Participatiewet (inclusief armoedebelief), aangevuld met het domein gezondheid. De domeinen sport, onderwijs en cultuur behoren niet tot de kern van het sociaal domein, maar zijn onmisbaar bij het verwezenlijken van de doelen en de uitvoering. Het sociaal domein staat niet op zichzelf. De omgeving waarin mensen wonen, werken en leven is een van de factoren die het welzijn beïnvloedt. Deze omgeving is zowel fysiek als sociaal van aard. Het positief stimuleren van beide typen leefomgeving draagt zo niet alleen bij aan preventie en welbevinden, maar ook aan gezonde werknemers en een gunstig economisch vestigingsklimaat. Het sociaal domein is daarmee ook verbonden met de domeinen van economie, ruimtelijke ontwikkeling en openbare orde en veiligheid. De raakvlakken van de domeinen vragen om een integrale afweging bij het bepalen van prioriteiten en beleid. De visie sociaal domein is ontwikkeld binnen de algehele visie van de gemeentelijke organisatie. De kernwaarden medebepalend zijn voor de vorming van het beleidsplan en daarmee de invulling van de route die de gemeente Nunspeet voor ogen heeft om te komen tot de stip op de horizon voor het sociaal domein.



Gemeentelijke visie

“Nunspeet staat voor een sociale en ondernemende samenleving. De gemeente heeft vertrouwen in de inwoners, ondernemers en bezoekers en biedt ruimte voor eigen initiatief. Waar nodig bieden we ondersteuning, zorgen we voor randvoorwaarden en helpen we met verder brengen of versnellen. Omdat belangen kunnen verschillen, wegen we deze en maken we keuzes. Onze dienstverlening is klantgericht en volgens de regels die ervoor gelden.” De missie zet de gemeente Nunspeet neer als een professionele, betrouwbare en ambitieuze overheid, die meedenkt, transparant werkt en de kracht van andere partners gebruikt om het doel te bereiken en daarmee midden in de samenleving staat (conceptvisie).

Economie

Een goed economisch klimaat heeft een directe relatie met de uitdagingen in het sociaal domein. Het economisch beleid levert een bijdrage aan de werkgelegenheid, welvaart en het welzijn van inwoners. Werk is heel belangrijk. Werk biedt mensen de kans tot ontwikkeling, bevordert de integratie, biedt sociale contacten en structuur, betreft de inwoners bij de samenleving en is de beste garantie tegen armoede en sociale uitsluiting. Participatie, zelfontplooiing en inkomen staan in nauwe relatie tot gezondheid en welzijn.

Veiligheid

De laatste jaren is er meer verbinding gekomen tussen het veiligheidsdomein en het sociaal domein. Hierdoor is het mogelijk om criminaliteit en overlast vroegtijdig te signaleren en integraal aan te pakken. Het gaat vaak om meer-voudige problematiek van bepaalde kwetsbare groepen. Denk aan risicojeugd, ex-gedetineerden en personen met onbegrepen gedrag. Dat vraagt om een brede integrale levensloopbenadering en maatwerk. Daarmee voorkomen we daderschap en slachtofferschap, en uiteindelijk criminaliteit en overlast. Ook voor sanctietoepassing en re-integratie speelt de verbinding tussen het zorgdomein en het veiligheidsdomein een belangrijke rol. Uiteindelijk bespaart dit zowel in maatschappelijk leed als in maatschappelijke kosten.

Fysiek domein

Met de komst van de Omgevingswet staat ook het fysieke domein een transformatie te wachten per 1 januari 2022. Bij deze decentralisatie ligt de focus van de nieuwe wet eveneens op minder versnippering en integraal beleid. De gemeente voert de regie, inwoners en ondernemers staan centraal. De belangrijkste doelen hiervan zijn een veilige en gezonde fysieke leefomgeving en een goede omgevingskwaliteit voor inwoners en het doelmatig beheer, gebruiken en ontwikkelen van de fysieke leefomgeving ter vervulling van maatschappelijke behoeften. De inrichting van de omgeving draagt zo bij aan maatschappelijke doelen. Daar ligt ook de relatie met het sociaal domein. Er is in de omgevingsvisie een belangrijke verbinding gelegd met onder andere leefbaarheid, zelfredzaamheid en toegankelijkheid en gezondheid.

(Bron: Movisie en Loket gezond leven)

3

VISIE SOCIAAL DOMEIN GEMEENTE NUNSPEET

In dit hoofdstuk wordt de integrale visie, de stip op de horizon, voor het sociaal domein beschreven. Deze visie vormt als het ware de kapstok voor het beleid op het gebied van het sociaal domein. Door met één visie voor het gehele sociaal domein te werken, wordt een integrale aanpak bevorderd, passend bij de leefwereld van inwoners.

3.1 Visie

De gemeente Nunspeet is een krachtige samenleving waarin iedereen kan meedoen en in staat is om te gaan met de uitdagingen van het leven. Individueel, maar vooral ook als samenleving met elkaar: inwoners, gemeente, maatschappelijke organisaties en het bedrijfsleven. Als door de uitdagingen van het leven de vitaliteit, veerkracht, veiligheid en/of de mate waarin iemand in staat is regie te houden op het leven onder druk staat, bieden we als samenleving ondersteuning en is een vangnet beschikbaar. De mogelijkheden, talenten, zelfstandigheid en eigen regie van de inwoners staan hierin centraal en worden naar vermogen ontwikkeld. Door een sterke basis te ontwikkelen, maken we meedoen mogelijk. Daar waar dat niet gaat of vanzelfsprekend is, ondersteunen we elkaar om meedoen mogelijk te maken.

3.2 Kernwaarden

De visie bevat drie kernwaarden: meedoen, ontwikkelen en ondersteunen. Deze kernwaarden staan niet los van elkaar maar zijn met elkaar verbonden en overstijgen de verschillende levensdomeinen. De kernwaarden ontwikkelen en ondersteunen zijn erop gericht om het meedoen mogelijk te maken.



Meedoen

In Nunspeet streven we met elkaar naar een samenleving waarin iedereen kan meedoen en meetelt om zo een betekenisvol leven te leiden, ongeacht afkomst, geslacht, leeftijd, geloofsovertuiging, beperking of financiële situatie. Een betekenisvol leven is voor iedereen anders. We willen dat alle inwoners hun kansen, talenten en mogelijkheden kunnen benutten en zich veilig voelen in hun sociale en fysieke omgeving. Het beleid dat we voeren, maakt meedoen aan de samenleving als basis voor iedereen mogelijk, maar hierbij wordt ook rekening gehouden met het feit dat meedoen voor iedereen anders is.

Ondersteunen

Als samenleving bieden we de inwoners van Nunspeet ondersteuning als meedoen (tijdelijk) niet lukt en/of de ontwikkeling hiervan wordt bedreigd. De gemeente ondersteunt en zorgt indien nodig voor een vangnet. Vragen voor ondersteuning vanuit inwoners bekijkt de gemeente breed en integraal met aandacht voor de verschillende levensdomeinen. Het beleid dat de gemeente hierop voert, richt zich op het vergroten van de zelfredzaamheid en het versterken van het eigen netwerk. Hierin vormt het potentieel van iemand het vertrekpunt, maar we onderkennen ook dat er grenzen zijn aan de eigen regie, (on)mogelijkheden van het eigen netwerk en de ondersteuning die de gemeente kan bieden. Het bieden van ondersteuning is daarom maatwerk. Het moet passen bij de mogelijkheden van de inwoner, gericht zijn op het lange termijn perspectief en rekening houden met de omgeving.

Ontwikkelen

De gemeente Nunspeet stimuleert inwoners zich naar vermogen te ontwikkelen. Een mens ontwikkelt zich een leven lang, in zijn eigen tempo en naar eigen vermogen. Het beleid dat de gemeente hierop voert richt zich op het ontwikkelen van vaardigheden en het ontwikkelen van een netwerk die maken dat inwoners om kunnen gaan met de uitdagingen en veranderingen in het leven en invulling kunnen geven aan het meedoen in de samenleving. Door hier van jong tot oud aandacht aan te besteden versterken we de veerkracht/zelfredzaamheid van inwoners en werken we preventief.

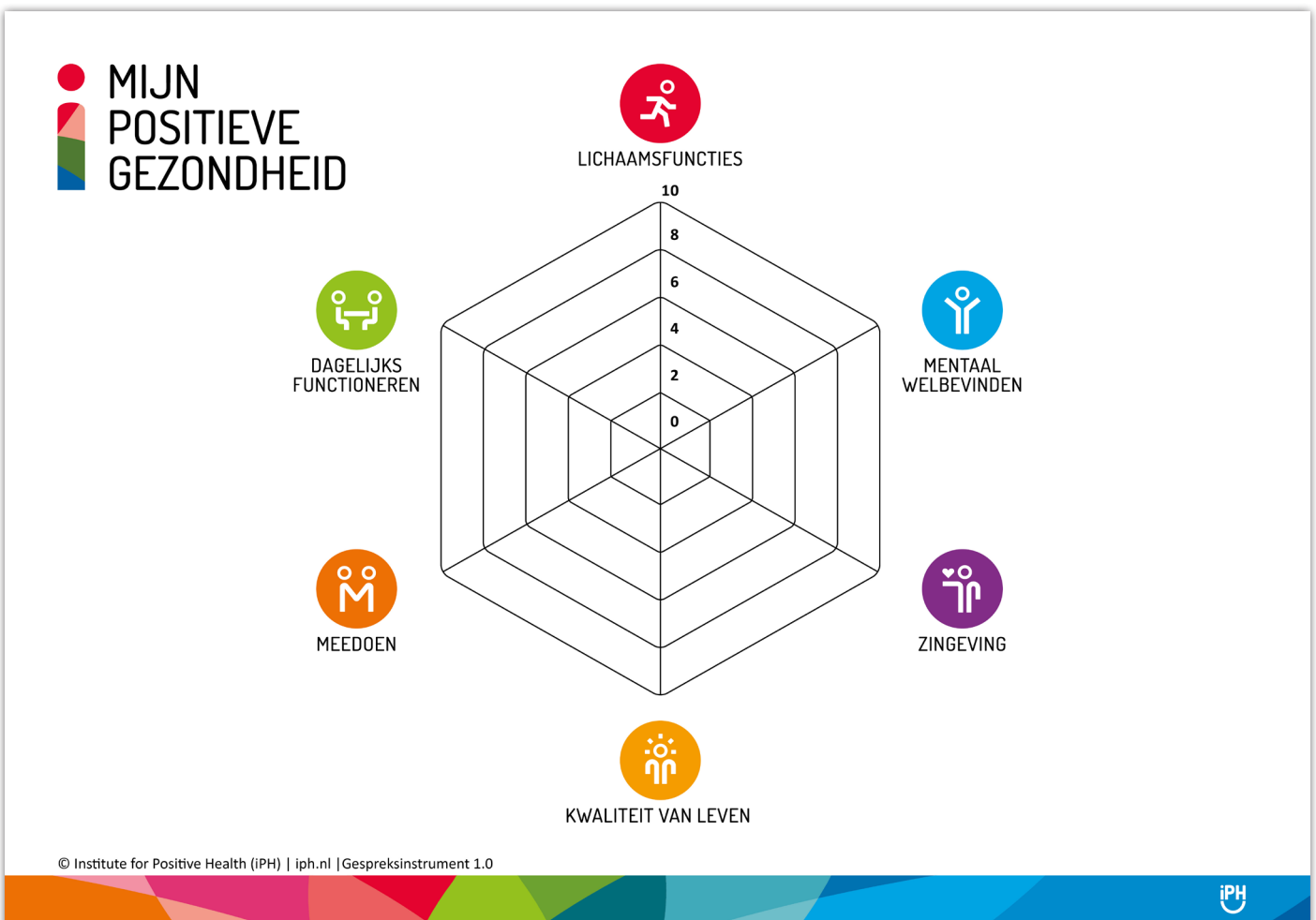


Positieve gezondheid

Gezondheid klinkt door in de drie kernwaarden. Mensen met gezondheidsproblemen participeren minder in de samenleving dan mensen zonder gezondheidsproblemen. Andersom kan deelname aan maatschappelijke activiteiten een positief effect hebben op gezondheid. Gezondheid benaderen we vanuit de visie van positieve gezondheid: “Positieve Gezondheid is de uitwerking in zes dimensies van de bredere kijk op gezondheid:

- lichaamsfuncties;
- mentaal welbevinden;
- zingeving;
- kwaliteit van leven;
- meedoen;
- dagelijks functioneren.

Met die bredere benadering draag je bij aan het vermogen van mensen om met de fysieke, emotionele en sociale uitdagingen in het leven om te gaan, en om zo veel mogelijk eigen regie te voeren.” (Bron: Institute for Positive Health)



3.3 Rol van de gemeente

De lokale overheid is niet meer een overheid die alles zelf organiseert. De maatschappelijke opgaven in het sociaal domein zijn divers en vaak complex. De aanpak ervan vraagt om samenwerking tussen gemeente, inwoners, maatschappelijke organisaties en het bedrijfsleven. Dit past in de grotere ontwikkeling naar een netwerksamenleving. Hierin is het niet altijd meer vanzelfsprekend dat de overheid de leidende rol heeft in de aanpak van maatschappelijke opgaven. Ook de rol van inwoners, maatschappelijke organisaties en bedrijfsleven staat vooraf niet vast. Per opgave zal gekeken moeten worden welke rol de gemeente inneemt en welke partijen nodig zijn bij de aanpak ervan. We doen het samen met onze inwoners en onze maatschappelijke organisaties door voortdurend de interactie te zoeken. De zoektocht is gericht op antwoorden vanuit de samenleving, van buiten naar binnen, en bij voorkeur in co-creatie samenwerken met betrokken partijen en inwoners.

Binnen dit kader ziet de gemeente Nunspeet zichzelf als een regisseur. Een regisseur die de regie voert op de aanpak van de opgaven in het sociaal domein. De invulling van haar rol als regisseur is afhankelijk van de opgave die voorligt.

Regie voeren gaat over overzicht creëren, invloed uitoefenen, sturen, beleidslijnen uitzetten en soms ook uitvoeren, organiseren van samenwerking, coördineren en verantwoording afleggen op zowel bestuurlijk-, beleids- als ook uitvoeringsniveau. De gemeente stemt op alle niveaus het handelen van relevante actoren af op de te behalen opgave en bevordert daarin de onderlinge samenwerking.

De regietypen worden verder uitgewerkt in het beleidsplan sociaal domein om richting te geven aan het handelen van de gemeente. Welk regiseurstype de gemeente toepast, is afhankelijk van de situatie en de voorliggende opgave, het wettelijk kader, de beleidsvrijheid, de rol die inwoners, maatschappelijke organisaties en bedrijfsleven kunnen spelen en de mate van doorzettingsmacht.

Regie is een bijzondere vorm van sturen die gericht is op de afstemming van actoren, hun doelen en handelingen tot een min of meer samenhangend geheel, met het oog op een bepaald resultaat (Partners+Pröpfer).



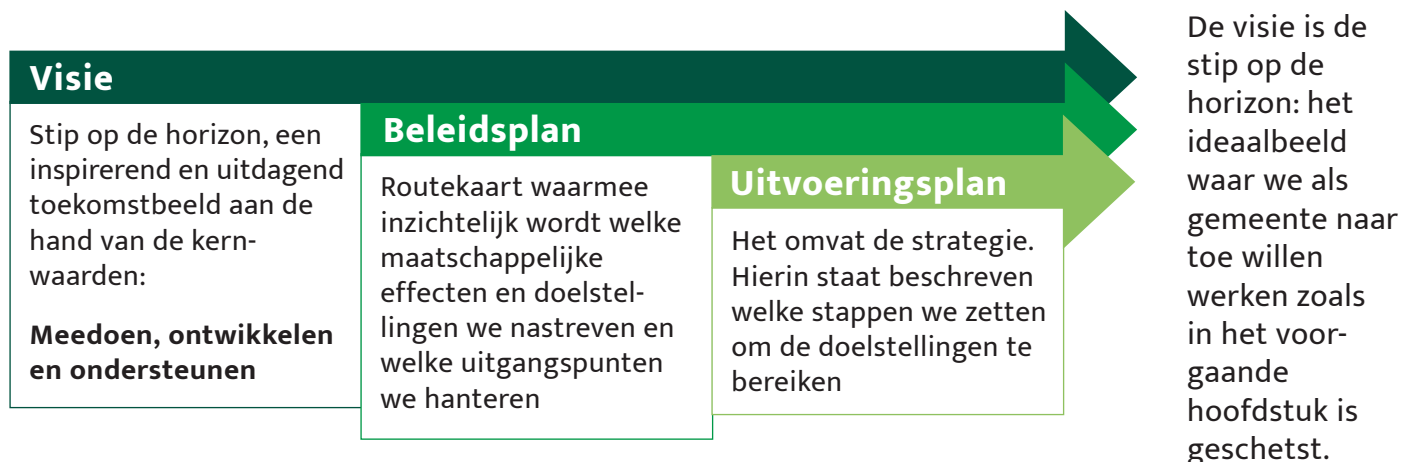
4.

VAN VISIE NAAR BELEIDSPLAN SOCIAAL DOMEIN

In de beschrijving van de visie wordt op bepaalde punten al een doorkijk gegeven naar het beleidsplan. Zoals eerder is aangegeven, is de visie de kapstok voor het beleid. De visie sociaal domein zal dan ook verder worden uitgewerkt in het integrale beleidsplan sociaal domein. Dit hoofdstuk beschrijft op hoofdlijnen hoe de vervolgstap van visie naar beleidsplan sociaal domein eruit ziet.

4.1 Van visie tot strategie

Schematisch weergegeven ziet de onderverdeling tussen de visie, het beleidsplan en het jaarwerkplan er als volgt uit:



Het beleidsplan is een verdere concretisering van de visie en omvat de routekaart die we gebruiken om aan de hand van de kernwaarden meedoen, ontwikkelen en ondersteunen inzichtelijk te maken waar we in het sociaal domein de komende vier jaar aan werken om de visie handen en voeten te geven.

In het beleidsplan gaat het daarnaast ook over:

- maatschappelijke effecten;
- doelstellingen;
- de rol van de gemeente;
- meerjarenplanning;
- financiële kaders;
- monitoring aan de hand van indicatoren.

Vervolgens wordt in het uitvoeringsplan een vertaling gemaakt naar de concrete acties. Zowel het beleidsplan als het uitvoeringsplan geeft houvast aan de gemeente om bijvoorbeeld het subsidiebeleid gericht in te zetten. Voor de organisaties en voor de inwoners is het duidelijk wat de route is voor de komende jaren en welke doelen we willen verwezenlijken met elkaar.

VISIE VAN DE GEMEENTELIJKE ORGANISATIE

De visie sociaal domein is ontwikkeld binnen de algehele visie van de gemeente Nunspeet. De hieronder benoemde kernwaarden en kernbegrippen hebben veel raakvlakken met het sociaal domein en zullen medebepalend zijn voor de vorming van het beleidsplan en daarmee de invulling van de route die de gemeente Nunspeet voor ogen heeft om te komen tot de stip op de horizon voor het sociaal domein.

De (concept)visie van de gemeente Nunspeet staat als volgt geformuleerd:

“Nunspeet staat voor een sociale en ondernemende samenleving. De gemeente heeft vertrouwen in de inwoners, ondernemers en bezoekers en biedt ruimte voor eigen initiatief. Waar nodig bieden we ondersteuning, zorgen we voor randvoorwaarden en helpen we met verder brengen of versnellen. Omdat belangen kunnen verschillen, wegen we deze en maken we keuzes. Onze dienstverlening is klantgericht en volgens de regels die ervoor gelden.”

Dit leidt voor de gemeentelijke organisatie tot de volgende missie:

1. We willen met het bestuur en onze inwoners en bedrijven bijdragen aan een mooi en sociaal Nunspeet, waar het fijn wonen, werken en recreëren is.

2. We willen een Nunspeet waar iedereen telt en we samen verantwoordelijk zijn.

3. We zijn een betrouwbare en proactieve partner in het ondersteunen van initiatieven en zetten ons in voor een optimale dienstverlening.

De missie zet de gemeente Nunspeet neer als een professionele, betrouwbare en ambitieuze overheid, die meedenkt,

transparant werkt en de kracht van andere partners gebruikt om het doel te bereiken en daarmee midden in de samenleving staat.

De visie van de gemeente Nunspeet heeft de volgende kernwaarden:

- **Klantgericht;**
- **focus in strategie;**
- **goed werkgeverschap;**
- **effectieve samenwerking;**
- **gezonde financiën.**

De vier V's

De gemeente Nunspeet hanteert vier kernbegrippen met betrekking tot de waarden en normen en het te hanteren gedrag van de medewerkers. Deze kernbegrippen, ook wel de vier V's genoemd, zijn: *Vakmanschap, Verbinding, Verantwoordelijkheid en Vertrouwen.*

DE LOKALE CONTEXT

Nunspeet heeft verschillende gezichten. Ze staat vooral bekend om haar rust en de bossen van de Veluwe. De ligging aan de kust van het Veluwemeer en de aanwezige cultuurhistorie genieten minder bekendheid. Natuur en landschap worden als bepalend ervaren voor de identiteit van de gemeente. Hiernaast hebben de dorpen Elspeet, Vierhouten, Hulshorst en Nunspeet elk hun eigen karakter. Die verschillende dorpse karakters, groene omgeving, de goede bereikbaarheid en een mooi culturaanbod, gecombineerd met een aantrekkelijk centrum met een gevarieerd winkelaanbod maken Nunspeet tot een sterk merk. Nunspeet wordt als gastvrij en gezellig ervaren (bron: Koersnotitie Nunspeet 4 seizoenen uit de kunst).

Nunspeet bestaat uit verschillende bevolkingsgroepen met verschillende achtergronden, over het algemeen leeft men rustig naast elkaar en accepteert men elkaar. De over het algemeen heersende norm binnen Nunspeet is dat je 'omziet naar elkaar en met elkaar optrekt'. Op het moment dat je met je naasten de krachten bundelt, ontstaan er mooiere verbindingen tussen levens, burens, familie en vrienden; tussen alle deelgenoten in zo'n groep. De 'samenkracht' die wordt gecreëerd, biedt een stevige ondergrond voor het samen aanpakken van problemen en het uitwerken van de oplossingen. Het wordt gezien als een positieve manier van samenleven, waarvan je ook een beter gevoel krijgt; geven voelt immers beter dan ontvangen.

Nunspeet in cijfers

Bevolkingsopbouw gemeente Nunspeet
De gemeente Nunspeet telt ruim 27.000 inwoners. Op 1 januari 2020 was een kwart van de inwoners 0-19 jaar, een vijfde van de inwoners was 65 jaar of ouder.²

Leeftijdopbouw					
	Nunspeet	Elspeet	Hulshorst	Vierhouten	Totaal
0 - 19	4.642	1.347	446	115	6.460
20 - 44	5.677	1.327	547	135	7.576
45 - 64	5.270	1.126	635	281	7.344
65 - 79	3.220	590	315	139	4.151
80+	1.273	216	99	40	1.586

Figuur 1: leeftijdsopbouw

Zorgvraag gemeente Nunspeet³

Van alle huishoudens in de gemeente Nunspeet maakt 17,5% gebruik van een of meerdere voorzieningen op grond van de Jeugdwet, Wmo of Participatiewet. Dit is lager dan het landelijk gemiddelde, waar 19,6% gebruik maakt van een of meerdere voorzieningen.

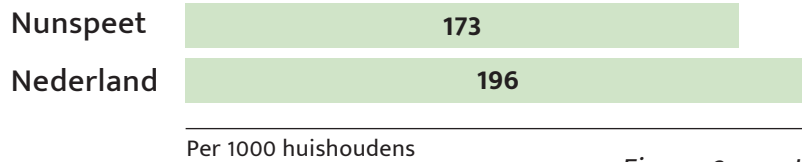
8,5% van de jongeren tot 18 jaar ontvangt enige vorm van jeugdzorg, zoals jeugdhulp, jeugdhulp met verblijf of jeugdbescherming. Het landelijk gemiddelde ligt op 11,9%.

Daarnaast ontvangt 2,4% van alle huishoudens in de gemeente Nunspeet een bijstandsuitkering vanuit de Participatiewet. Het landelijke gemiddelde ligt op 5%.

² Bron: CBS Statline, 2020

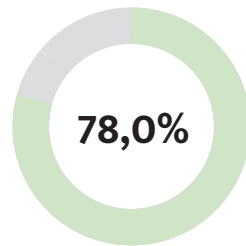
³ Bron: waarstaatjegemeente.nl, 2020

Huishoudens die een maatwerkvoorziening ontvangen



Figuur 2: maatwerkvoorziening

Per 1000 huishoudens ontvangen in de gemeente Nunspeet 173 huishoudens een maatwerkvoorziening op grond van de Wmo. Dit is lager dan het landelijk gemiddelde, waar 196 per 1000 huishoudens een maatwerkvoorziening op grond van de Wmo ontvangen.



van de volwassen inwoners van Nunspeet ervaart zijn/haar gezondheid als goed of zeer goed. Dit percentage is gelijk aan het gemiddelde over de gehele regio Noordoost-Gelderland.

Eenzaamheid onder volwassenen

37,2 %
Nunspeet

42,9 %
Nederland

Overgewicht onder volwassenen

48,5 %
Nunspeet

48,9 %
Nederland

Werkloosheid beroepsbevolking

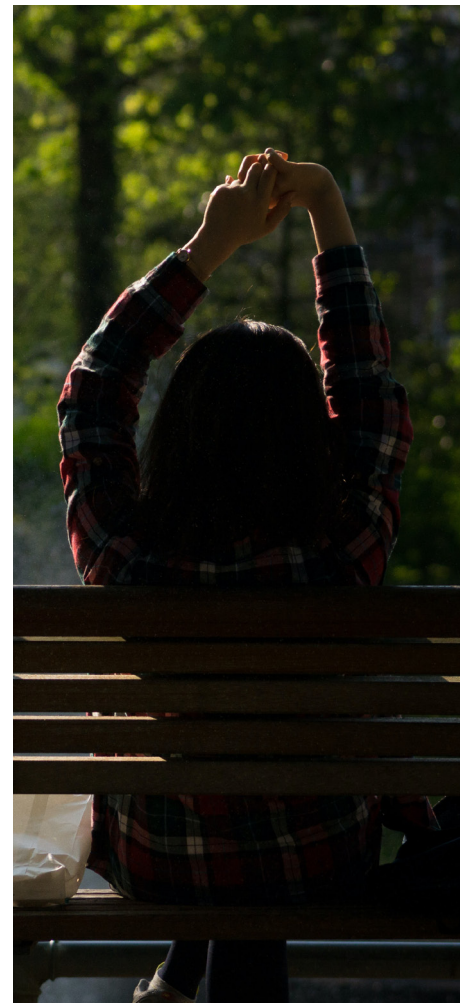
2,4 %
Nunspeet

3,4 %
Nederland

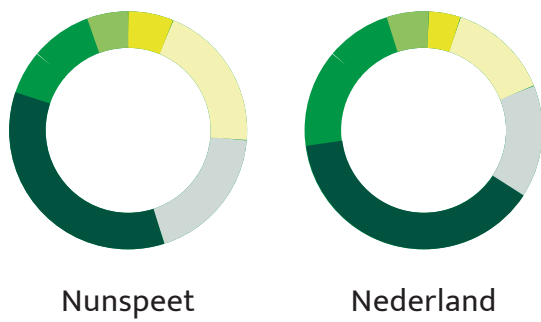
Verlening mantelzorg onder volwassenen

17,6 %
Nunspeet

14,2 %
Nederland



Percentage banen per sector



- Landbouw
- Industrie
- Handel
- Zakelijke dienstverlening
- Collectieve dienstverlening
- OV. dienstverlening

Figuur 3: banen per sector

Verdeling werkgelegenheid naar sector

Omschrijving sectoren	Aantal werknemers	
	2020	2019
Landbouw / visserij	340	300
Industrie / delfstoffenwinning	2.120	2.430
Nutsbedrijven	10	10
Bouwnijverheid	1.230	1.140
Groothandel	900	860
Detailhandel / autohandel	2.740	2.550
Vervoer, opslag en communicatie	890	940
Horeca	1.130	1.060
Financiële instellingen	120	150
Zakelijke dienstverlening	1.730	1.570
Openbaar bestuur	410	380
Onderwijs	560	590
Gezondheidszorg	1.640	1.590
Overige dienstverlening	500	500
Alle sectoren	14.300	14.070

Figuur 4: werkgelegenheid

